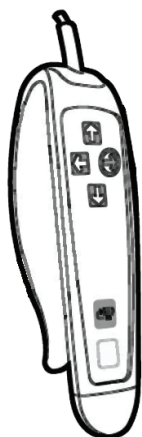







Maxi Sky 1000






Handkontroll



-  Uppåtknapp
-  Nedåtknapp
-  Höger-knapp
-  Vänster-knapp
-  Knapp för återgång till laddning
-  Knapp för programmeringsläge

Indikatorlampor – på lyften

- | | |
|--|---|
|  | Strömlampa – grön |
| | Blinkande Svaga batterier |
| | Fast sken Lyften är på och klar för användning |
|  | Laddningslampa – orange |
| | Blinkande Ladda batterier |
| | Fast sken Batterierna är laddade |
|  | Underhålls-/överhettningsslampa – röd |
| | Blinkande Underhåll ska utföras av lokal representant. |
| | Fast sken Lyften har startats i service- eller programmeringsläge eller är överhettad |

Enhanced Charging System (ECS) – skensystem

Detta skensystem möjliggör kontinuerlig laddning oavsett var i systemet enheten befinner sig. Enheten behöver inte skickas tillbaka till laddningsstationen efter förflyttningen.

Överhettningsskydd

När lyften överstiger sin driftcykel blockerar ett detekteringssystem lyften av en last tills temperaturen i kraftöverföringen har sjunkit. Det är fortfarande möjligt att aktivera den vågräta förflyttningen och sänkingsfunktionen. Den röda lampan förblir tänd under nedkylningsperioden och en summer ljuder om uppåtknappen trycks in. Avsvälningen tar mellan 10 och 30 minuter beroende på omgivningsförhållandena.

RTC-funktion (Return to charge) – automatisk återgång till laddning

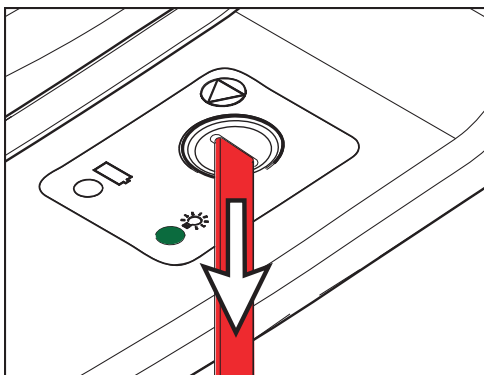
Håll RTC-knappen intryckt i tre sekunder.

Lyftbygeln lyfts hela vägen upp för att undvika hinder. När taklyften står vid laddningsstationen kommer lyftbygeln att sänkas till den inställda höjden, så att den är lätt åtkomlig.

RTC-funktionen är inte avsedd att användas som automatisk förflyttning. En säkerhetsanordning i enheten kontrollerar belastningen på selen och förhindrar att funktionen används när en patient befinner sig i den.

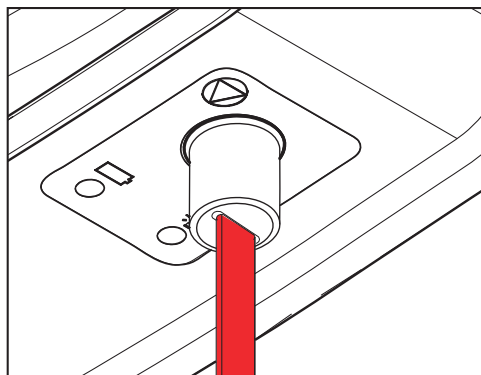
Nödstopp (röd draglina)

1



Dra i den röda nödlinan tills ett klick hörs. Plastinsatsen längst upp på den röda draglinan har gått ned. Den gröna lampan har slocknat. Patienten börjar långsamt sjunka ned när nödstoppet har aktiverats. Detta är normalt.

2



Aktivera lyften igen genom att trycka plastinsatsen uppåt. Den gröna lampan tänds och lyften är klar för användning.

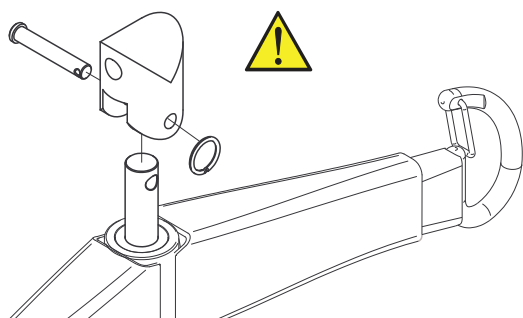
Nödbroms

Nödbromsen är en extra säkerhetsfunktion som automatiskt förhindrar patienten från att falla om kraftöverföringen eller motorn mot förmodan skulle sluta fungera.

Nödbromsen är avsedd för en enda aktivering och kan därför bara användas en gång. Kontakta närmaste Arjo-representant och beställ byte av enheten. Observera att nödsänkningen inte kan användas när nödbromsen är aktiv.

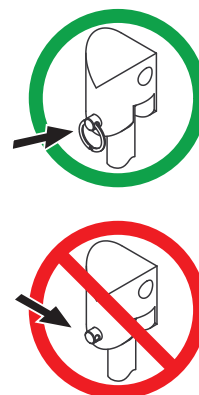
Sätta fast eller ta bort lyftbygel och våg (endast modellen Basic-taklyft)

1



För in remmens ände i lyftbygelns fäste.
För in sprinten genom fästet och öglan i slutet av remmen.

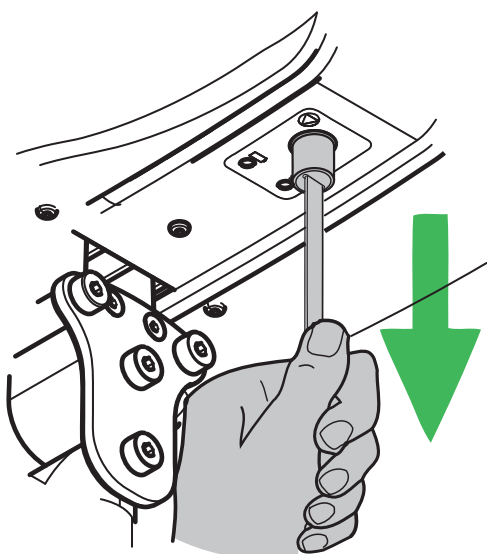
2



Säkra sprinten med låsringen.

Nödsänkning

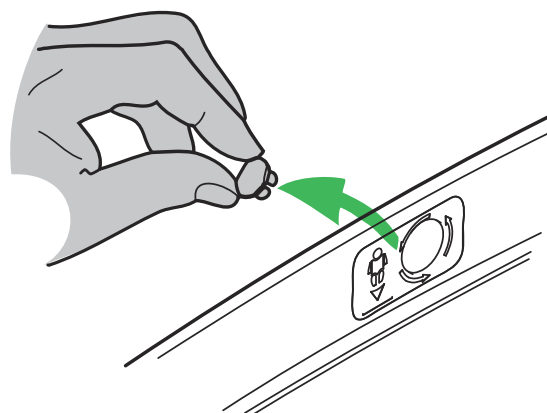
1



Nödsänkingsmekanismen är ett säkert sätt att få ned patienten på en stol, i en säng eller i en rullstol. Används endast i nödsituationer om ett elfel inträffar.

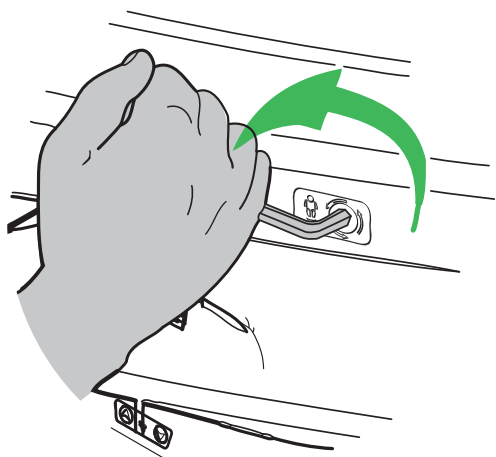
Dra i den röda nödlinan.

2



Ta bort de svarta kåporna på båda sidorna högst upp på lyften.

3



För in insexnyckeln (8 mm) som medföljde taklyften i axeln.

Vrid insexnyckeln moturs för att hissa ned patienten långsamt. Gör vid behov samma sak på den andra sidan av lyften.